



Daza Deurcontact

1089-V2
(zonder schakelaar)

1189-V2
(met schakelaar)

V 2024 – 1.1

QUICKSTART GUIDE

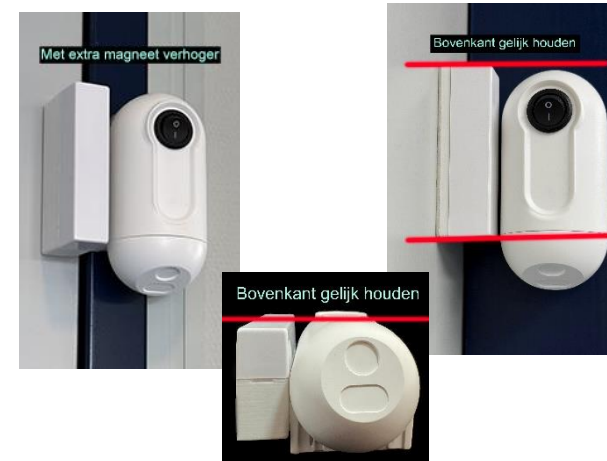
MONTAGE

Om het deurcontact te monteren adviseren wij om het deurcontact en de magneet te monteren met behulp van dubbelzijdige tape welke al zijn aangebracht. Er kan eventueel ook gekozen worden om schroeven te gebruiken voor de montage. Hiervoor dient de behuizing van het deurcontact geopend te worden (zie batterij vervangen) Afhankelijk van het type kozijn zult u de kunststof magneet verhoger moeten toepassen (zie voorbeeld foto's).

Om te voorkomen dat de cliënt het deurcontact zelf uitschakelt, dient u deze bij voorkeur aan de buitenzijde van de deur te monteren.

De magneet kan zowel links als rechts van het deurcontact gemonteerd worden. Wel is belangrijk dat u let op de uitlijning. Gebruik de installatie modus (zie installatiemodus) om de juiste positie voor de magneet te bepalen. Fixeer het deurcontact en de magneet pas als u zeker weet dat de juiste positie en afstand tot elkaar bepaald is.

Tip: Verwijder eerst een klein stukje van de folie van de dubbelzijdige tape. Plak de magneet en deurcontact eerst als proef op de deur en het kozijn. U kunt nu voorzichtig met de deur open en dicht testen of de magneet goed gedetecteerd wordt.



AAN / UIT SCHAKELN VAN HET DEURCONTACT

Het deurcontact werkt samen met de Daza ontvanger en Pager. Zorg dat deze in werking zijn en eventueel zijn verbonden met het verpleegoproepsysteem. Raadpleeg hiervoor de desbetreffende handleiding.

Inschakelen:

- Schakel het deurcontact in bij gesloten deur (schakelaar op stand 1) een groene LED zal 2 sec. oplichten (alleen bij 1189-V2). Het systeem zal nu alarmeren wanneer de deur wordt geopend. Een rode LED knippert en een alarmbericht wordt verstuurd.

Uitschakelen (alleen 1189-V2):

- Schakel het deurcontact uit voordat u de deur opent om de ruimte te betreden (schakelaar op stand 0).
- Stel eventueel het alarm af op u verpleegoproepsysteem.

BATTERIJ VERVANGEN

Wanneer om de 2 sec de rode LED kort oplicht, betekent dit dat de batterij vervangen dient te worden. Bij de versie met schakelaar (1189-V2) zal ook bij het inschakelen de LED niet groen maar rood oplichten. Tevens wordt bij een alarm bericht of supervisie melding een lege batterij status meegezonden waardoor dit ook te zien is op de Daza Pager en ontvangers waarop het deurcontact is ingelezen. Vervang de batterij met een 3,6 volt Lithium 2/3 A. **Daza artikelnummer 7083.**

Voor het openen van het deurcontact drukt u met een kleine schroevendraaier voorzichtig op een van de twee palletjes aan de onderzijde achter het ronde gedeelte van het deurcontact. Dit doet u terwijl het voorste gedeelte probeert naar boven te kantelen. Zie foto. Eventueel drukt u ook het 2^e palletje voorzichtig in terwijl u de druk op het kantelen er op houdt. Let bij het plaatsen van de batterij op de + pool van de batterij. Deze zit aan de bovenzijde (zie foto). Voor het terugplaatsen van het deurcontact eerst bovenin inhaken.



INSTALLATIEMODUS

Om het deurcontact in de 'installatiemodus' te zetten, volgt u onderstaande instructies:

1. Zet de schakelaar op 1 (alleen van toepassing bij artikel 1189-V2)
2. Houd de magneet tegen het contact aan zoals afgebeeld onder het kopje **MONTAGE**.
3. Verwijder de magneet en plaats de magneet nu naar de andere zijde. (een rode LED zal oplichten, dit mag u negeren)
4. Herhaal deze stappen nog een keer. In totaal heeft u dus 2x links en 2x rechts de magneet tegen het deurcontact aangehouden.
5. Als het goed is staat het deurcontact nu in de 'installatiemodus'. **Zie QR code voor online instructies.**



In de installatiemodus zal het deurcontact geen alarm verzenden. U kunt in deze modus controleren of de magneet correct gepositioneerd is. Wanneer de magneet op de juiste manier gepositioneerd is, zal de LED groen branden.

LET OP: Om te controleren of de magneet correct gepositioneerd is, dient u te kijken naar het moment waarop de LED groen wordt bij **het naderen van de magneet**. Wanneer de magneet wordt verwijderd, blijft de LED langer groen branden, dit mag niet worden verward met de juiste positionering.

Deurcontact uit de installatiemodus halen:

1. Sluit de deur zodat de magneet door het contact wordt gedetecteerd. De groene LED zal oplichten.
2. Na 10 seconden zal de LED doven.
3. Het deurcontact staat nu direct op scherp.
4. Open nu de deur. De rode LED zal knipperen en een alarmbericht zal verzonden worden.

REINIGING EN DESINFECTIE

Het reinigen van DAZA-apparatuur is eenvoudig. Het is niet nodig de batterijen te verwijderen. Schakel het apparaat uit om te voorkomen dat u tijdens het schoonmaken een alarm veroorzaakt. Gebruik een vochtige doek. Wanneer het apparaat erg vies is moet de doek tussentijds schoongespoeld worden. Hierna kunt u het laten drogen aan de lucht of drogen met een schone doek.

Doe het middel van uw keuze op een doek zodat deze wat vochtig wordt. Spuit of giet het schoonmaakmiddel niet direct op de apparatuur. Op die manier kan vocht via de kiertjes van de behuizing naar binnen lopen. Dompel het product nooit onder, was het niet in een wasmachine en droog het niet in een droogtrommel. Door deze schoonmaakinstructie op te volgen blijft het apparaat in optimale conditie.

De volgende stoffen kunt u veilig gebruiken:

- water
- desinfectiemiddelen, zoals chloor 1000 ppm en chloor 250 ppm
- alcohol 70%

Gebruik bij het schoonmaken zeker nooit:

- bleekmiddelen
- agressieve, bijtende schoonmaakmiddelen
- schoonmaakmiddelen die ammoniak of aceton bevatten